



## RECIDIVA TUMORAL DE CÁNCER DE ENDOMETRIO A NIVEL UMBILICAL

Pérez Rocamora F\*, Llamas Sarriá MA\*\*, Delgado González JL\*, Llanos Llanos MC\*\*, García Re E\*\*.  
*Servicio Obstetricia y Ginecología, Hospital Rafael Méndez\*, Hospital Universitario Virgen de la Arrixaca\*\*.*

### INTRODUCCIÓN

La afectación metastásica a nivel umbilical se conoce comúnmente como nódulo de la hermana María José (NHMJ), denominado así por el cirujano británico H. Bailey en honor a la hermana María José, enfermera y asistente del Dr. Mayo en el St. Mary's Hospital in Rochester (Minnesota). Cons[tye una en[dad rara presente en un 1-3% de los pacientes con neoplasias pélvicas y abdominales.

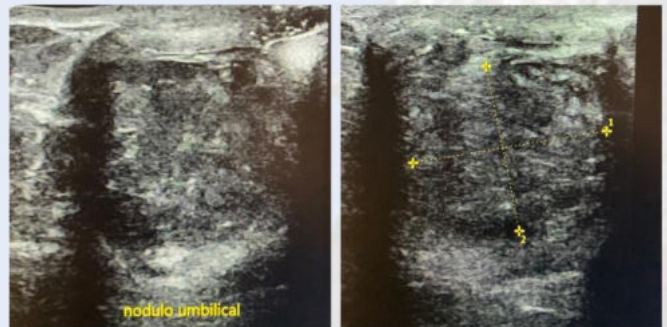
### CASO CLÍNICO

Presentamos el caso de una paciente de 54 años en seguimiento en consultas de oncología ginecológica por adenocarcinoma de endometrio estadio IIIC1 tratado en 2018 con cirugía, quimioterapia adyuvante, radioterapia externa pélvica y braquiterapia. Revisiones anuales posteriores normales. La paciente acude a nueva revisión refiriendo sangrado a nivel umbilical.

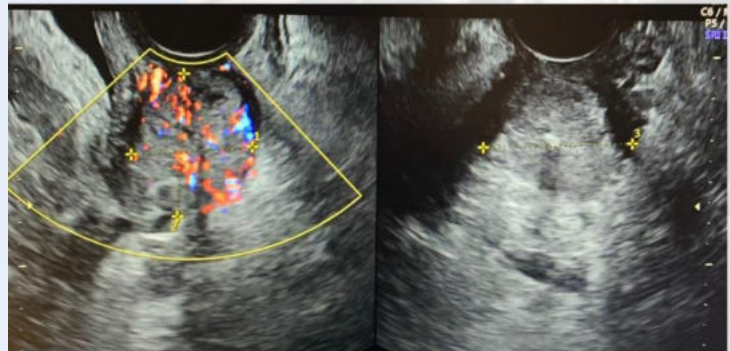
**Ecogra'a abdominal:** Nódulo umbilical de 23x21x20mm con vascularización central aumentada.

**Ecogra'a transvaginal:** Masa tumoral irregular en cúpula vaginal de 27x33x35mm, adherida firmemente a pared vesical posterior y a recto, con vascularización central score 4.

En estudio anatomopatológico se confirma recidiva tumoral a nivel vaginal y umbilical.



Nódulo umbilical



Masa tumoral en cúpula vaginal

### DISCUSIÓN

El origen primario del NHMJ suelen ser los tumores gastrointes[nales (35-65%) y, en segundo lugar, los tumores ginecológicos (12-35%) principalmente ováricos. Su aparición es un signo ominoso de enfermedad metastásica con una supervivencia media tras su diagnós[co entre 2 y 11 meses, siendo inferior si aparece como recidiva tras tratamiento del tumor primario.

Ullery BW, Wachtel H, Raper SE. Sister Mary Joseph's nodule presenting as large bowel obstruction: a case report and brief review of the literature. *J Gastrointest Surg.* 2013 Oct; 17 (10): 1832-1835.

Lara E, Díaz D, Rezić M, Hoegl J, González H. Nódulo de la Hermana María José en cáncer de ovario seroso papilar. Reporte de un caso y revisión de la literatura. *Rev Obstet Ginecol Venez* 2020; 80 (2): 159-164.

